



FUNGUS TEaXTILE

Rezepte der Kombucha-Samples

Beimischen

Textilien

Viskose



Erkenntnisse

- Obwohl das Textil aus Viskose sehr dicht gewoben ist, bildet sich ein neuer Pilz oberhalb des Textils.

- Das Experiment ist erfolgreich, jedoch entsteht keine homogene Mischung aus Textil und Kombucha.

Polyester



Erkenntnisse

- Der Pilz wächst durch das grobmaschige Polyester hindurch und die neue Pilzschicht bildet sich oberhalb des Textils.

- Das Experiment ist erfolgreich, jedoch entsteht keine homogene Mischung aus Textil und Kombucha.

Baumwollgase



Erkenntnisse

- Aufgrund des grobmaschigen Textils aus Naturfasern kann sich der Kombucha während des Wachstums damit zu einer homogenen Fläche verbinden.

Faserabfälle

Weisse, feine Baumwollfasern



Erkenntnisse

- Der Pilz umschließt die Fasern während seines Wachstums, sodass diese auf der Vorder- und Rückseite vorhanden sind.

Dunkle, grobe Baumwollfasern



Erkenntnisse

- Der Pilz umschließt die Fasern kaum, weil er sich darüber ausbreitet. Deshalb sind die Fasern nur auf der einen Seite vorhanden.

Alte Spulen



Erkenntnisse

- Während des Wachstums hat der Pilz die Spulen gut umschlossen.

- Während dem Trocknungsprozess lösen sich einige Spulen und fallen heraus.

Hat nicht funktioniert

Hat funktioniert, wurde jedoch nicht weiterverfolgt

Hat teilweise funktioniert

Hat funktioniert und wurde weiterverfolgt

Färben

Naturpigmente



Erkenntnisse

- Die Pigmente werden in heissem Wasser aufgelöst. Nach dem Abkühlen des Wassers, wird der Kombucha hineingelegt. Mit der Zeit lagern sich die Pigmente auf dem Kombucha ab und bilden eine zweite Schicht.
- Durch diese Schicht aus Farbpigmenten zieht sich der Kombucha während des Trocknens zusammen und wird papierähnlich.

Textilfarben



Erkenntnisse

- Aufgrund des Sodas und des Glaubersalzes, welche während dem Färbverfahren dazugemischt werden, nimmt der Pilz die Farbe sehr gut auf.
- Selbst im trockenen Zustand färbt er teilweise leicht ab.
- An einzelnen Stellen wird durch den Trocknungsprozess das Glaubersalz sichtbar.
- Der Pilz fühlt sich im trockenen Zustand leicht ölig an.
- Das Verfahren ist nicht nachhaltig!

Eierfarben



Erkenntnisse

- Der Pilz nimmt nicht alle Farben gleich gut auf.
- Je nach Farbton ist teilweise eine leichte Veränderung der Haptik erkennbar.
- Knallige Farbtöne sind nicht möglich.

Lebensmittelfarben



Erkenntnisse

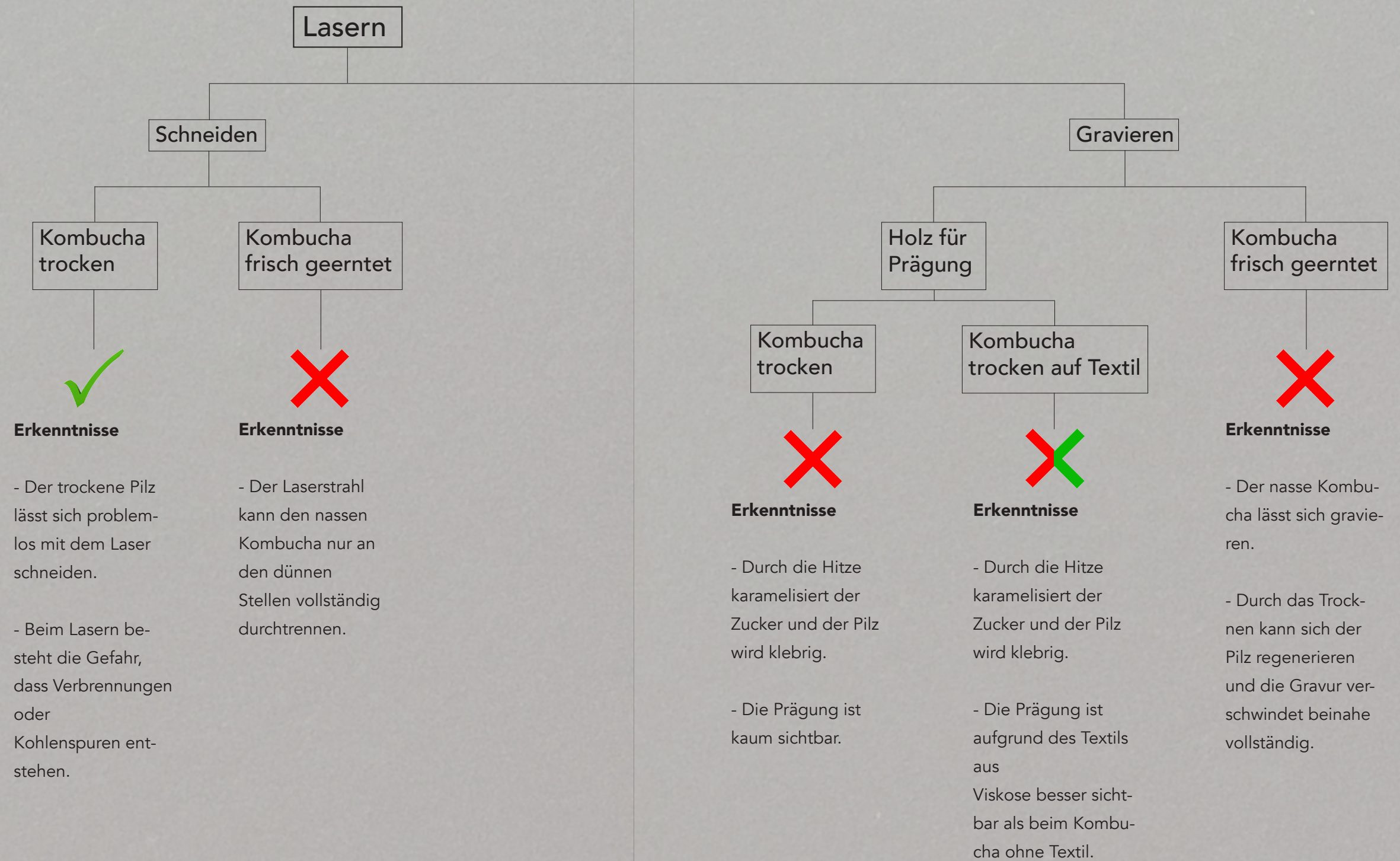
- Die Aufnahmefähigkeit der Lebensmittelfarbe vom Pilz hängt stark vom Hersteller der Farben ab.
- Am besten lässt er sich färben, wenn er zuvor getrocknet wird.
- Je nach Hersteller-marke der Farbe wird der Pilz sehr papierähnlich.

Gemüse- und Fruchtsäfte



Erkenntnisse

- Nicht alle Säfte eignen sich zum Färben.
- Besonders Rinden-, Cassis- oder Johannisbeeren-Saft eignen sich gut zum Färben.
- Durch das Färben wird der Pilz teilweise leicht klebrig.



Gegenstände

Darunter legen

Schwamm



Erkenntnisse

- Der Schwamm ist zu weich und erlaubt es dem Pilz nicht, sich der Form genügend anzupassen.

- Löst man den getrockneten Pilz vom Schwamm ab, wird ersichtlich, dass er nicht flach ist. Jedoch ist die Form nicht stabil.

Fliegengitter



Erkenntnisse

- Aufgrund des stabilen, verformbaren Fliegengitters nimmt der Pilz die Form des Gitters gut an.

- Beim Lösen des getrockneten Pilzes vom Gitter fällt der Pilz leicht in sich zusammen.

Holzperlen



Erkenntnisse

- Die Holzperlen sind beinahe zu filigran, um den Pilz darüber zu legen.

- Der Kombucha nimmt die Form kaum an und fällt nach dem Ablösen der Perlen in sich zusammen.

Zwischen zwei Kombuchaschichten

Textilien

Polyester



Erkenntnisse

- Aufgrund der Grobmaschigkeit des Textils ist ein Zusammenwachsen des Pilzes möglich.

- Das Textil befindet sich zwischen den beiden Kombuchaschichten.

Baumwollgase



Erkenntnisse

- Aufgrund der Grobmaschigkeit des Textils ist ein Zusammenwachsen des Pilzes möglich.

- Das Textil befindet sich zwischen den beiden Kombuchaschichten.

Perlen



Erkenntnisse

- Die beiden Kombuchaschichten wachsen trotz der Perlen dazwischen zusammen.

- Die Perlen werden von den beiden Kombuchaschichten nicht vollständig umschlossen, was zum Einschluss von Luftblasen führt.

Textile Techniken und Falten

Flechten

Kombucha trocken



Erkenntnisse

- Der getrocknete Pilz lässt sich gut in schmale Streifen schneiden.
- Das Verflechten des Pilzes wird durch klebrige Stellen erschwert. Grundsätzlich funktioniert das Flechten jedoch gut.

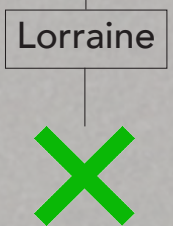
Kombucha frisch geerntet



Erkenntnisse

- Durch die Nässe lässt sich der Pilz nur schwer in Streifen schneiden.
- Die daraus entstandenen Streifen sind unpräzise.
- Die einzelnen Streifen wachsen nicht zusammen. Deshalb bringt das Verflechten im nassen Zustand keinen Nutzen.

Kombucha trocken

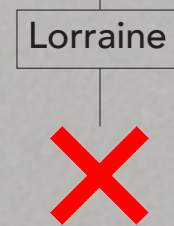


Erkenntnisse

- Durch das Einspannen in den Stickrahmen entsteht ein Abdruck auf dem Pilz.
- Der Pilz lässt sich gut besticken, wenn die Maschine sorgfältig und langsam betätigt wird.

Sticken

Kombucha frisch geerntet



Erkenntnisse

- Der Pilz lässt sich nur schwer in den Stickrahmen einspannen.
- Durch seine Dicke und Nässe lässt sich der Pilz nicht besticken. Das Stickgarn durchtrennt den Pilz.

von Hand



Erkenntnisse

- Der Pilz muss nicht in den Stickrahmen eingespannt werden.
- Mit grossen Stichen und doppeltem Faden kann der frisch geerntete Kombucha von Hand bestickt werden. Allerdings sind keine filigranen Muster möglich.

Falten

Kombucha trocken



Erkenntnisse

- Werden die Falten zuvor perforiert, lässt sich der Pilz gut falten. Klebrige Stellen erschweren jedoch das Falten.

01

- 1.5 Liter Wasser aufkochen
- 2 Gramm Grüntee
- 4 Gramm Schwarztee
- 15 min ziehen lassen
- 150 Gramm Zucker dazugeben
- Mutterpilz mit 0.2 Ansatzflüssigkeit dazugeben und 13 Tage wachsen lassen
- Auf einem Holzbrett trocknen lassen



02

- 1.5 Liter Wasser aufkochen
- 2 Gramm Grüntee
- 4 Gramm Schwarztee
- 15 Minuten ziehen lassen
- 1.5 Liter Wasser
- 150 Gramm Zucker dazugeben
- Mutterpilz mit 0.2 Ansatzflüssigkeit dazugeben und 13 Tage wachsen lassen
- Auf einem Holzbrett trocknen lassen



03

- 1.5 Liter Wasser aufkochen
- 2 Gramm Grüntee
- 5 Gramm Schwarztee
- 15 Minuten ziehen lassen
- 150 Gramm Zucker dazugeben
- Mutterpilz mit 0.2 Ansatzflüssigkeit dazugeben und 13 Tage wachsen lassen
- Auf einem Holzbrett trocknen lassen



04

- 1.5 Liter Wasser aufkochen
- 2 Gramm Grüntee
- 4 Gramm Schwarztee
- 15 Minuten ziehen lassen
- 150 Gramm Zucker dazugeben
- Mutterpilz mit 0.2 Ansatzflüssigkeit dazugeben und 13 Tage wachsen lassen
- Auf einem Holzbrett trocknen lassen



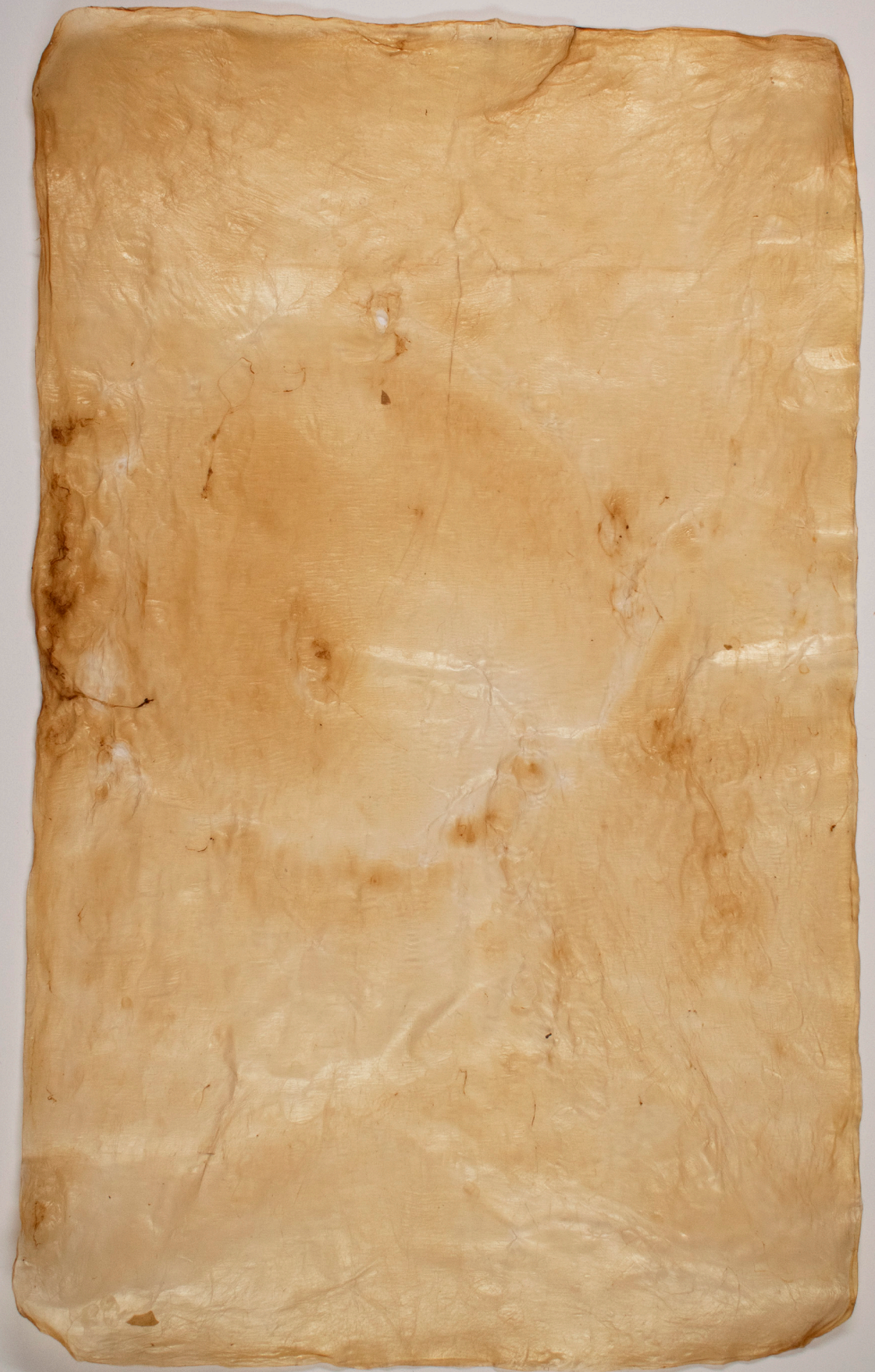
05

- 1.5 Liter Wasser aufkochen
- 2 Gramm Grüntee
- 3 Gramm Schwarztee
- 15 Minuten ziehen lassen
- 150 Gramm Zucker dazugeben
- 0.2 Liter Apfelessig
- Mutterpilz mit 0.2 Ansatzflüssigkeit dazugeben und 13 Tage wachsen lassen
- Auf einem Holzbrett trocknen lassen



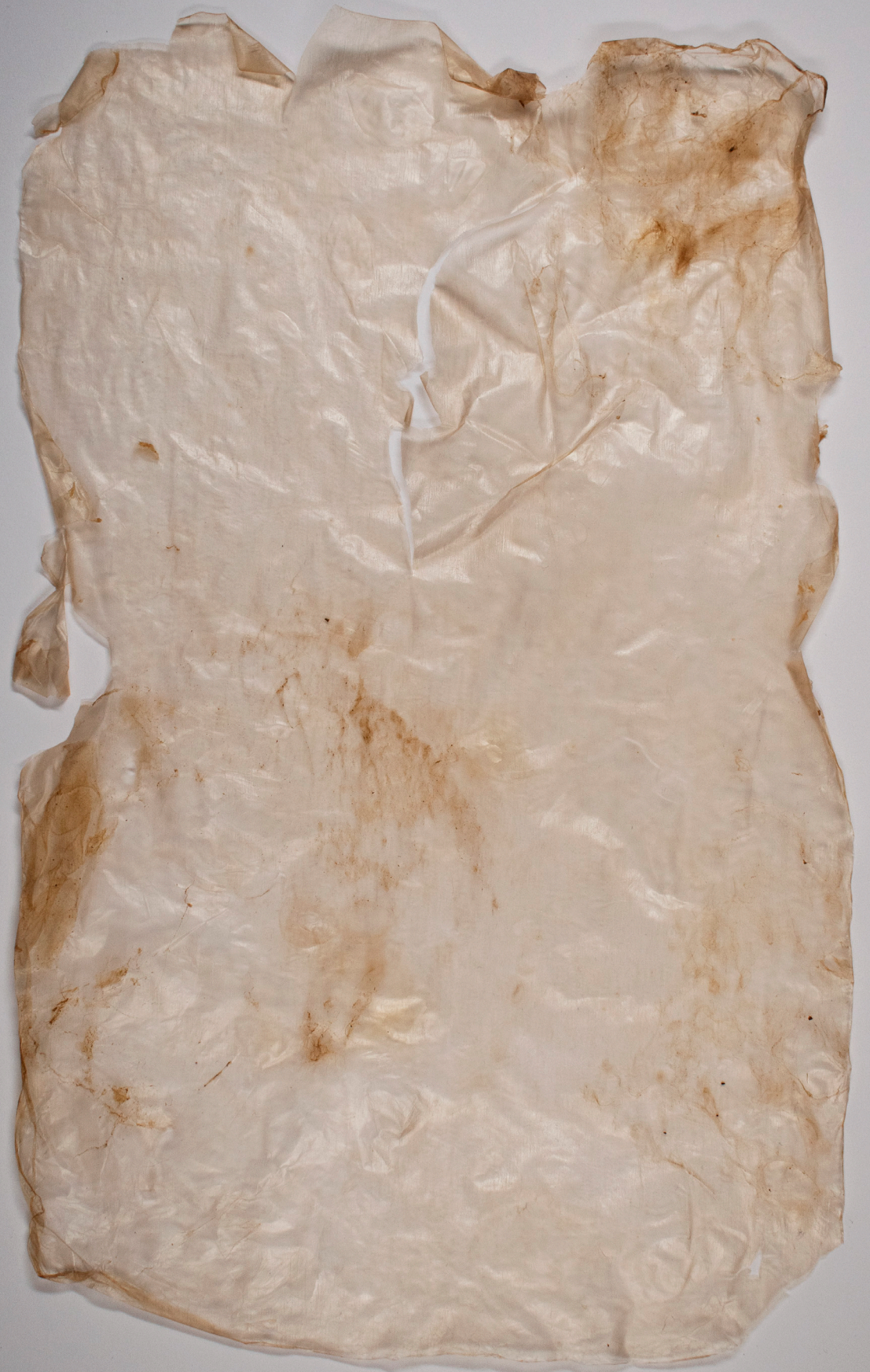
06

- 1.5 Liter Wasser aufkochen
- 2 Gramm Grüntee
- 5 Gramm Schwarztee
- 15 Minuten ziehen lassen
- 150 Gramm Zucker dazugeben
- Mutterpilz mit 0.2 Ansatzflüssigkeit dazugeben und 13 Tage wachsen lassen
- Auf einem Holzbrett trocknen lassen



07

- 1.5 Liter Wasser aufkochen
- 2 Gramm Grüntee
- 4 Gramm Schwarztee
- 15 Minuten ziehen lassen
- 150 Gramm Zucker dazugeben
- Mutterpilz mit 0.2 Ansatzflüssigkeit dazugeben und 13 Tage wachsen lassen
- Auf einem Holzbrett trocknen lassen



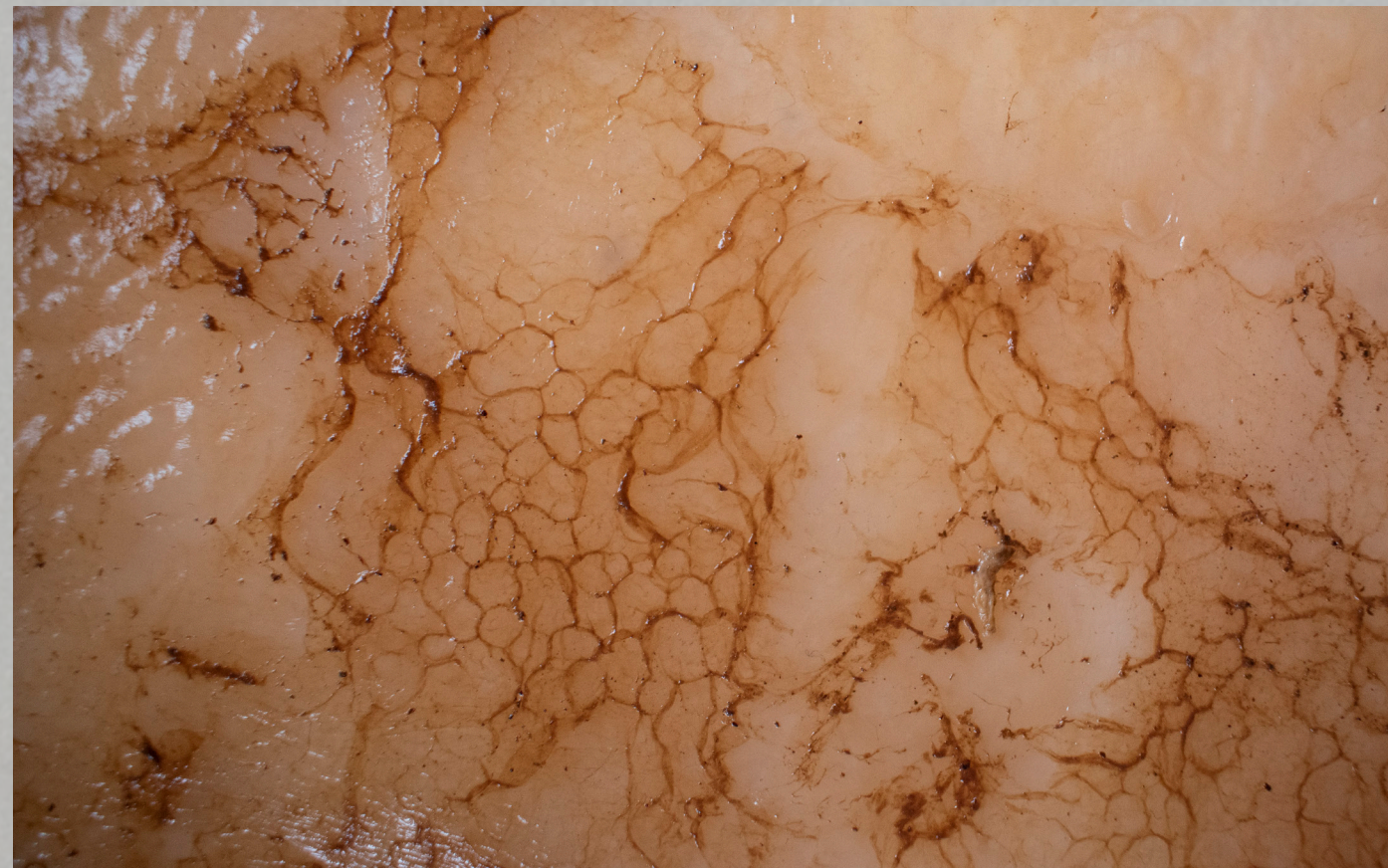
08

- 1.5 Liter Wasser aufkochen
- 2 Gramm Grüntee
- 6 Gramm Schwarztee
- 15 Minuten ziehen lassen
- 170 Gramm Zucker dazugeben
- 0.2 Liter Apfelessig dazugeben
- Mutterpilz mit 0.2 Ansatzflüssigkeit dazugeben und 21 Tage wachsen lassen
- Auf einem Holzbrett trocknen lassen



09

- 1.5 Liter Wasser aufkochen
- 2 Gramm Grüntee
- 6 Gramm Schwarztee
- 15 Minuten ziehen lassen
- 170 Gramm Zucker dazugeben
- 0.2 Liter Essig dazugeben
- Mutterpilz mit 0.2 Ansatzflüssigkeit dazugeben und 7 Tage wachsen lassen
- Auf einem Holzbrett trocknen lassen



10

- 1.5 Liter Wasser aufkochen
- 8 Gramm Schwarztee
- 15 Minuten ziehen lassen
- 170 Gramm Zucker dazugeben
- 0.1 Liter Apfelessig dazugeben
- Mutterpilz mit 0.2 Ansatzflüssigkeit dazugeben und 13 Tage wachsen lassen
- Auf einem Holzbrett trocknen lassen



11

- 1.5 Liter Wasser aufkochen
- 2 Gramm Grüntee
- 6 Gramm Schwarztee
- 15 Minuten ziehen lassen
- 200 Gramm Rohrzucker dazugeben
- Mutterpilz mit 0.2 Ansatzflüssigkeit dazugeben und 12 Tage wachsen lassen
- 5 Minuten auf höchster Stufe braten



12

- 1.5 Liter Wasser aufkochen
- 2 Gramm Grüntee
- 6 Gramm Schwarztee
- 15 Minuten ziehen lassen
- 190 Gramm Vollrohrzucker dazugeben
- Mutterpilz mit 0.2 Ansatzflüssigkeit dazugeben und 12 Tage wachsen lassen
- 75 Minuten bei Umluft und 80 Grad backen



13

- 1.5 Liter Wasser aufkochen
- 8 Gramm Grüntee
- 15 Minuten ziehen lassen
- 120 Gramm Zucker dazugeben
- Mutterpilz mit 0.2 Ansatzflüssigkeit dazugeben und 20 Tage wachsen lassen
- Auf einem Holzbrett trocknen lassen
- Nach dem Trocknen auf ein Papier legen, auf welchem er haften bleibt



14

- 1.5 Liter Wasser aufkochen
- 2 Gramm Grüntee
- 4 Gramm Schwarztee
- 15 Minuten ziehen lassen
- 150 Gramm Zucker dazugeben
- Mutterpilz mit 0.2 Ansatzflüssigkeit dazugeben und 15 Tage wachsen lassen
- Auf einem Holzbrett trocknen lassen
- Obere Hälfte mit gelbem Bienenwachs (1.5 Kaffelöfel) beschichten



15

- 1.5 Liter Wasser aufkochen
- 2 Gramm Grüntee
- 6 Gramm Schwarztee
- 15 Minuten ziehen lassen
- 170 Gramm Zucker dazugeben
- Mutterpilz mit 0.2 Ansatzflüssigkeit dazugeben und 12 Tage wachsen lassen
- Zwischen zwei Pilze ein Polyestergewebe legen
- Auf einem Holzbrett trocknen lassen



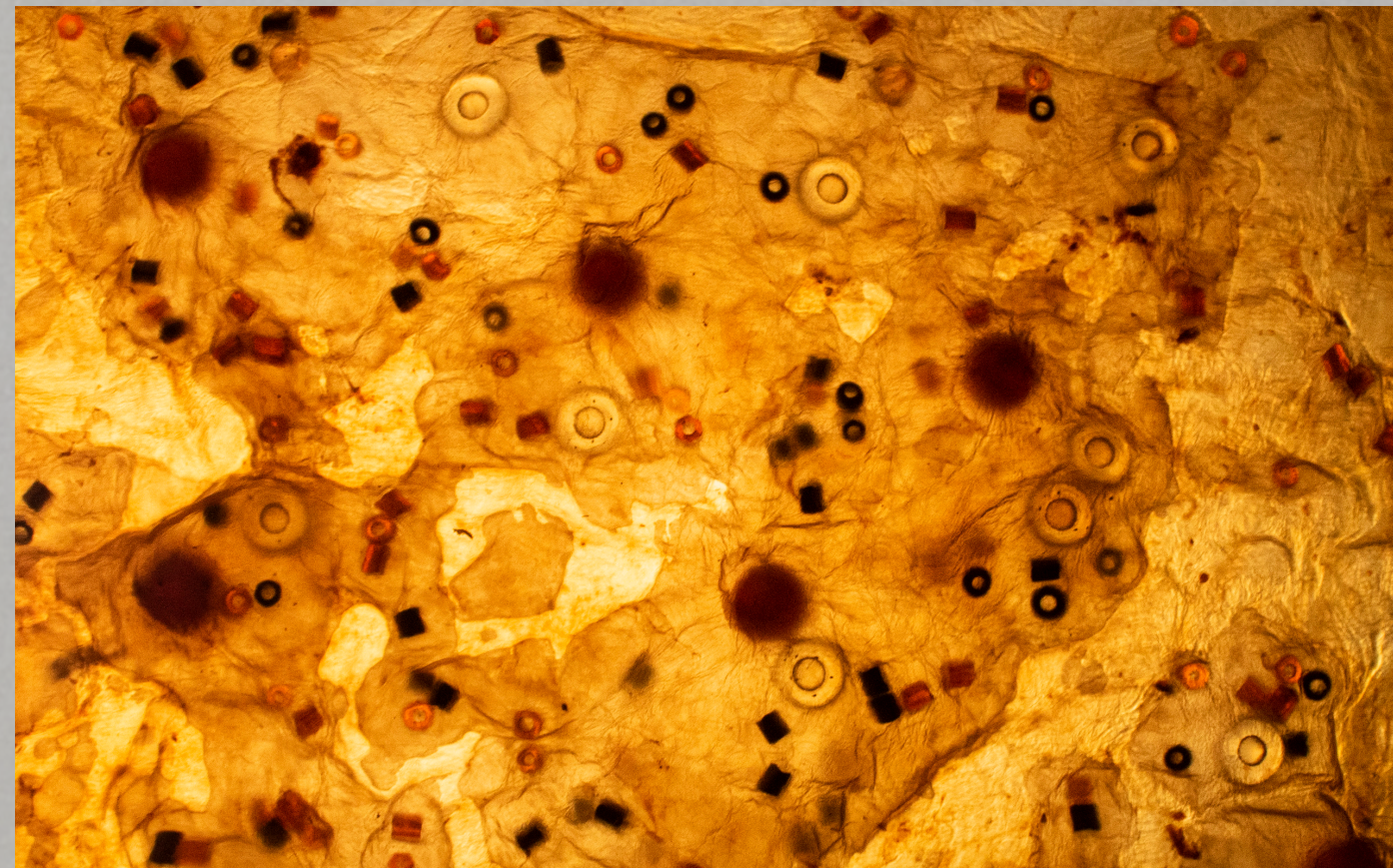
16

- 1.5 Liter Wasser aufkochen
- 2 Gramm Grüntee
- 6 Gramm Schwarztee
- 15 Minuten ziehen lassen
- 170 Gramm Zucker dazugeben
- Mutterpilz mit 0.2 Ansatzflüssigkeit dazugeben und 12 Tage wachsen lassen
- Zwischen zwei Pilze ein Baumwollgase legen
- Auf einem Holzbrett trocknen lassen



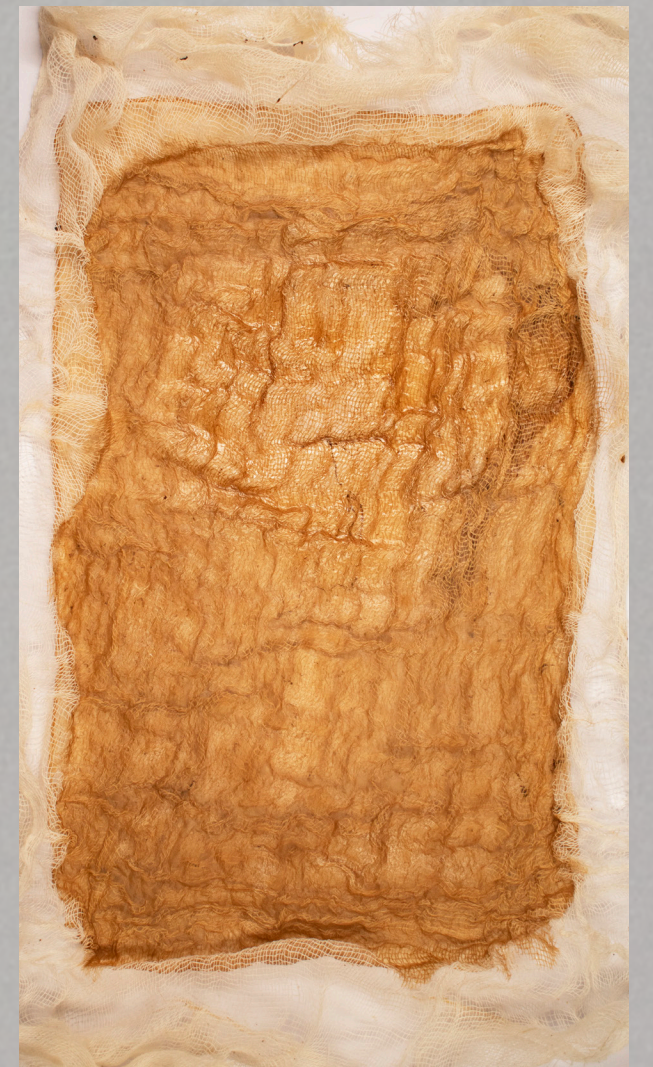
17

- 1.5 Liter Wasser aufkochen
- 2 Gramm Grüntee
- 6 Gramm Schwarztee
- 15 Minuten ziehen lassen
- 170 Gramm Zucker dazugeben
- Pilz halbieren und zwischen die beiden Schichten Glasperlen legen
- Mutterpilz mit 0.2 Ansatzflüssigkeit dazugeben und 12 Tage wachsen lassen
- Auf einem Holzbrett trocknen lassen



18

- 1.5 Liter Wasser aufkochen
- 2 Gramm Grüntee
- 6 Gramm Schwarztee
- 15 Minuten ziehen lassen
- 170 Gramm Zucker dazugeben
- 0.2 Liter Apfelessig dazugeben
- Eine Baumwollgase in den Tee legen
- Mutterpilz mit 0.2 Ansatzflüssigkeit dazugeben und 7 Tage wachsen lassen
- Auf einem Holzbrett trocknen lassen



19

- 1.5 Liter Wasser aufkochen
- 6 Gramm Grüntee
- 2 Gramm Schwarztee
- 15 Minuten ziehen lassen
- 170 Gramm Zucker dazugeben
- 0.3 Liter Apfelessig dazugeben
- Polyesterstoff hineinlegen
- Mutterpilz mit 0.2 Ansatzflüssigkeit dazugeben und 12 Tage wachsen lassen
- Auf einem Holzbrett trocknen lassen



20

- 1.5 Liter Wasser aufkochen
- 8 Gramm Schwarztee
- 15 Minuten ziehen lassen
- 170 Gramm Zucker dazugeben
- 0.3 Liter Apfelessig dazugeben
- 5.4 Gramm Fasern in den Tee legen
- Mutterpilz mit 0.2 Ansatzflüssigkeit dazugeben und 7 Tage wachsen lassen
- Auf einem Holzbrett trocknen lassen



21

- 1.5 Liter Wasser aufkochen
- 2 Gramm Grüntee
- 6 Gramm Schwarztee
- 15 Minuten ziehen lassen
- 170 Gramm Zucker dazugeben
- 6.8 Gramm Fasern in den Tee legen
- Mutterpilz mit 0.2 Ansatzflüssigkeit dazugeben und 7 Tage wachsen lassen
- Auf einem Holzbrett trocknen lassen



22

- 1.0 Liter Wasser aufkochen
- 2 Gramm Grüntee
- 6 Gramm Schwarztee
- 15 Minuten ziehen lassen
- 100 Gramm Zucker dazugeben
- 0.2 Liter Apfelessig dazugeben
- Spulen hineinstellen
- Mutterpilz mit 0.2 Ansatzflüssigkeit dazugeben und 13 Tage wachsen lassen
- Auf einem Holzbrett trocknen lassen



23

- 1.5 Liter Wasser aufkochen
- 8 Gramm Schwarztee
- 15 Minuten ziehen lassen
- 170 Gramm Zucker dazugeben
- 0.1 Liter Apfelessig dazugeben
- Mutterpilz mit 0.2 Ansatzflüssigkeit dazugeben und 14 Tage wachsen lassen
- Pilz zum Trocknen auf Holzperlen legen



24

- 1.5 Liter Wasser aufkochen
- 2 Gramm Grüntee
- 6 Gramm Schwarztee
- 15 Minuten ziehen lassen
- 170 Gramm Zucker dazugeben
- Mutterpilz mit 0.2 Ansatzflüssigkeit dazugeben und 12 Tage wachsen lassen
- Pilz zum Trocknen auf Schwamm legen



25

- 1.5 Liter Wasser aufkochen
- 2 Gramm Grüntee
- 6 Gramm Schwarztee
- 15 Minuten ziehen lassen
- 170 Gramm Zucker dazugeben
- 0.1 Liter Apfelessig dazugeben
- Mutterpilz mit 0.2 Ansatzflüssigkeit dazugeben und 14 Tage wachsen lassen
- Pilz zum Trocknen auf ein geformtes Fliegengitter legen



26

- 1.5 Liter Wasser aufkochen
- 8 Gramm Grüntee
- 15 Minuten ziehen lassen
- 170 Gramm Zucker dazugeben
- 0.1 Liter Apfelessig dazugeben
- Mutterpilz mit 0.2 Ansatzflüssigkeit dazugeben und 8 Tage wachsen lassen
- Auf einem Holzbrett trocknen lassen
- In Streifen schneiden und verflechten



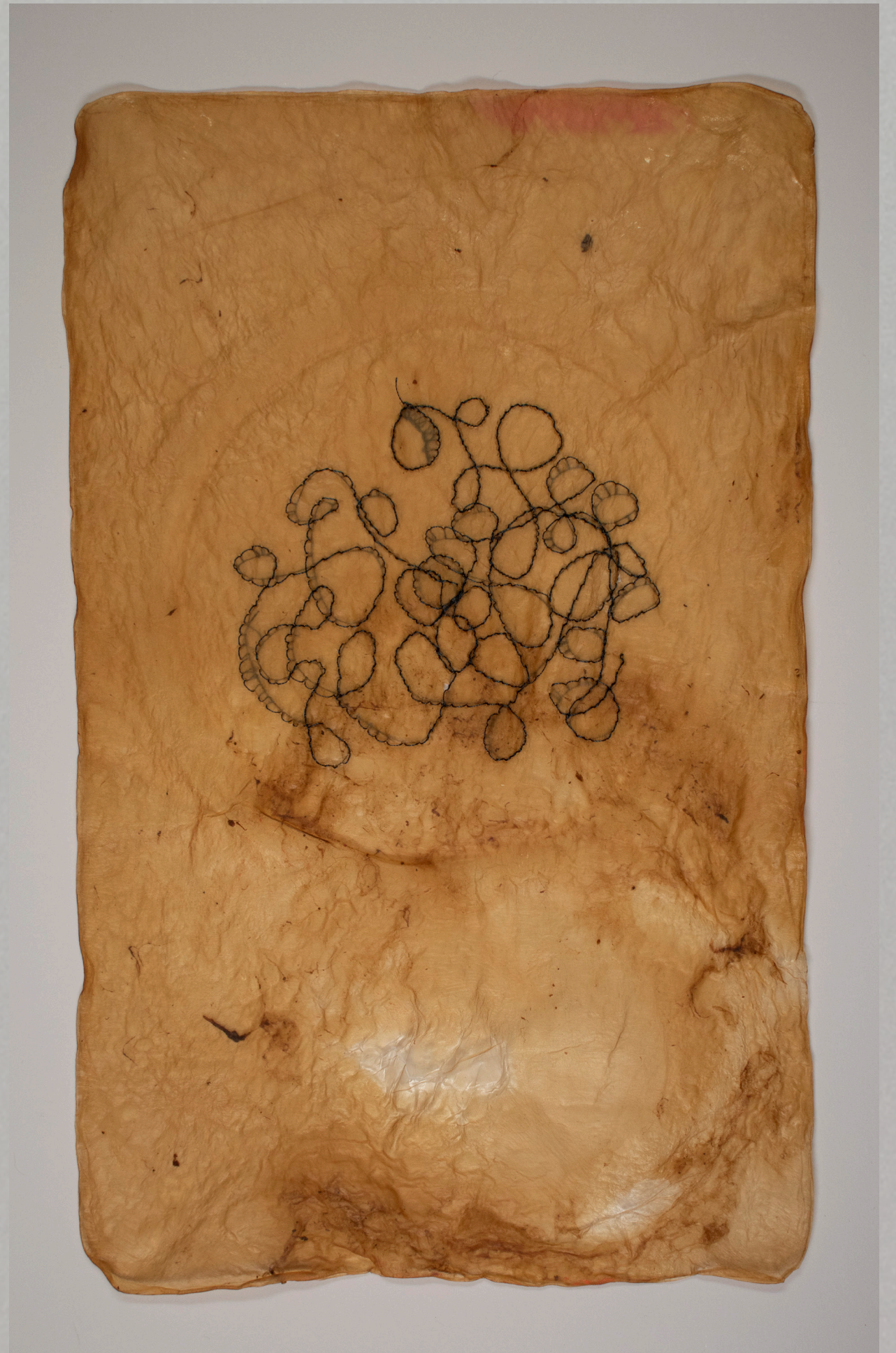
27

- 1.5 Liter Wasser aufkochen
- 2 Gramm Grüntee
- 6 Gramm Schwarztee
- 15 Minuten ziehen lassen
- 170 Gramm Zucker dazugeben
- 0.1 Liter Apfelessig dazugeben
- Mutterpilz mit 0.2 Ansatzflüssigkeit dazugeben und 12 Tage wachsen lassen
- Nach dem Ernten von Hand besticken
- Auf einem Holzbrett trocknen lassen



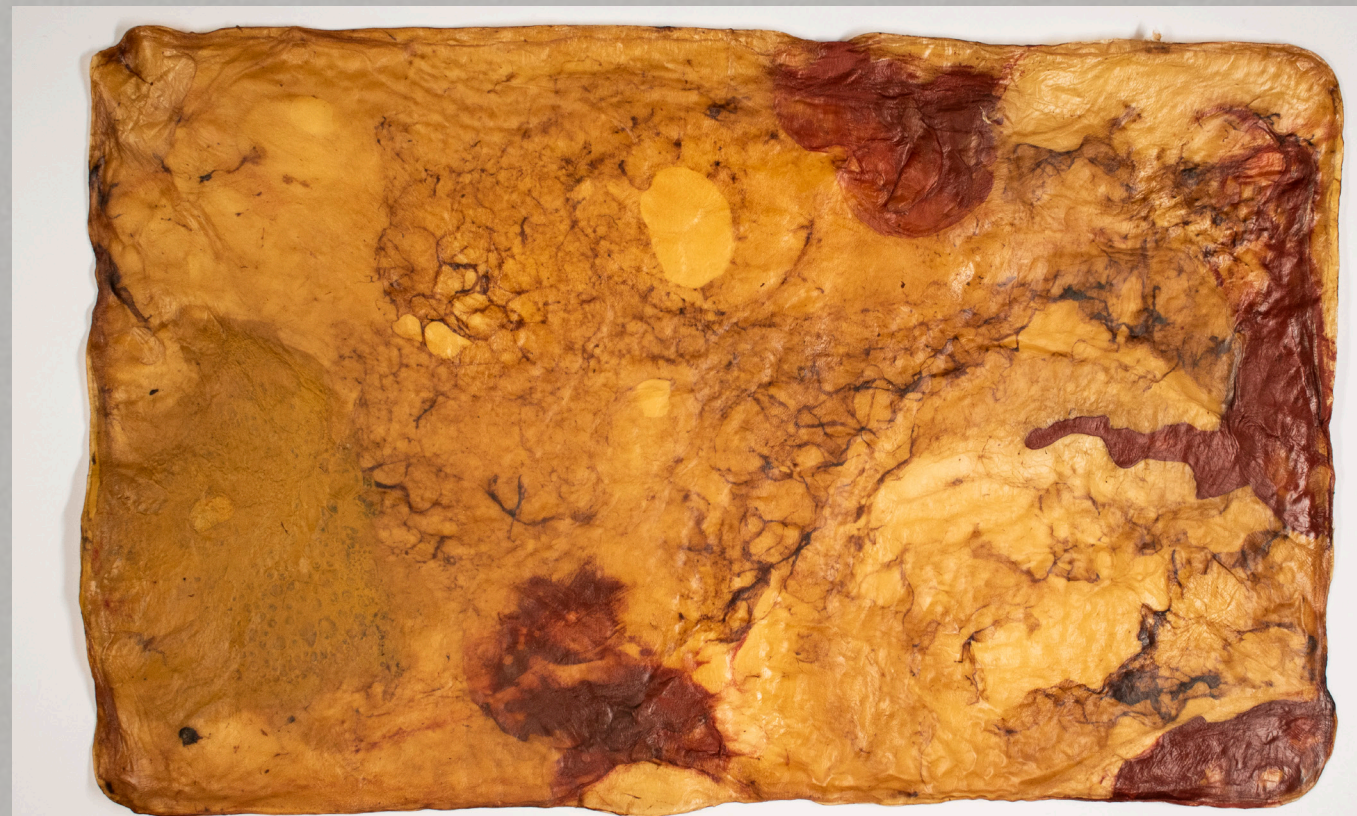
28

- 1.5 Liter Wasser aufkochen
- 2 Gramm Grüntee
- 6 Gramm Schwarztee
- 15 Minuten ziehen lassen
- 150 Gramm Zucker dazugeben
- Mutterpilz mit 0.2 Ansatzflüssigkeit dazugeben und 13 Tage wachsen lassen
- Auf einem Holzbrett trocknen lassen
- Mit der Lorraine besticken



29

- 1.5 Liter Wasser aufkochen
- 8 Gramm Schwarztee
- 15 Minuten ziehen lassen
- 170 Gramm Zucker dazugeben
- 0.1 Liter Apfelessig dazugeben
- Mutterpilz mit 0.2 Ansatzflüssigkeit dazugeben und 12 Tage wachsen lassen
- In Luftblasen, welche durchs Wachsen entstanden sind, Farbpigmente streuen
- Auf einem Holzbrett trocknen lassen



30

- 1.5 Liter Wasser aufkochen
- 2 Gramm Grüntee
- 6 Gramm Schwarztee
- 15 Minuten ziehen lassen
- 170 Gramm Zucker dazugeben
- 0.2 Liter Apfelessig dazugben
- Mutterpilz mit 0.2 Ansatzflüssigkeit dazugeben und 12 Tage wachsen lassen
- Nach dem Ernten Farbpigmente über den Pilze streuen
- Auf einem Holzbrett trocknen lassen



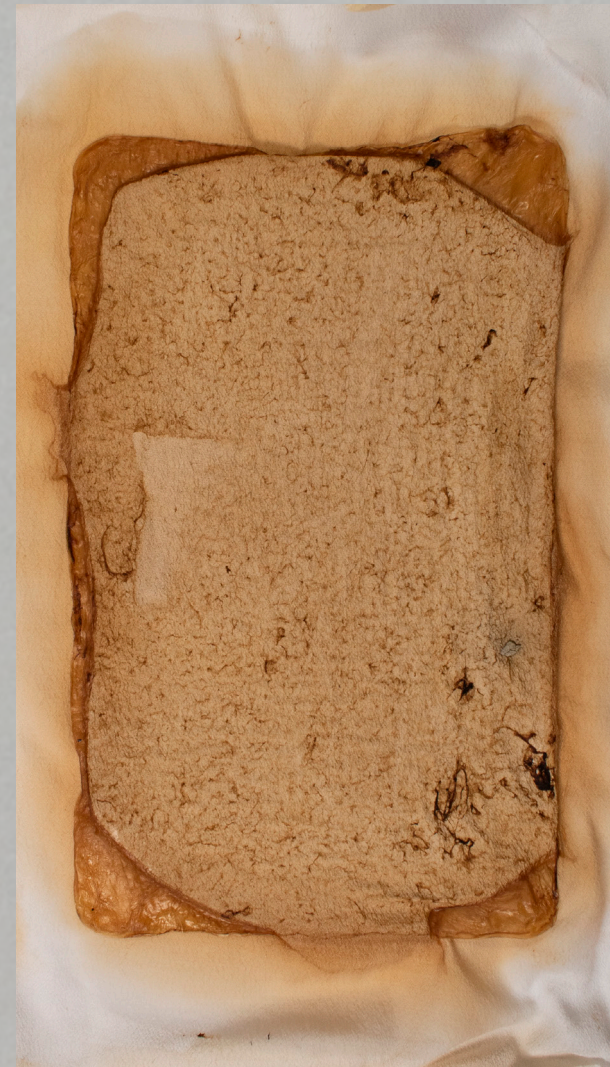
31

- 1.5 Liter Wasser aufkochen
- 8 Gramm Grüntee
- 15 Minuten ziehen lassen
- 170 Gramm Zucker dazugeben
- 0.2 Liter Apfelessig dazugeben
- Mutterpilz mit 0.2 Ansatzflüssigkeit dazugeben und 7 Tage wachsen lassen
- Auf einem Holzbrett trocknen lassen
- Auf einem gravierten Holz für 30 Sekunden bei 170 Grad unter die Heatpress legen



32

- 1.5 Liter Wasser aufkochen
- 8 Gramm Schwarztee
- 15 Minuten ziehen lassen
- 170 Gramm Zucker dazugeben
- 0.1 Liter Apfelessig dazugeben
- Viskosestoff in die Ansatzflüssigkeit legen
- Mutterpilz mit 0.2 Ansatzflüssigkeit dazugeben und 12 Tage wachsen lassen
- Auf einem Holzbrett trocknen lassen
- Nach dem Trocknen den Pilz mit einem gravierten Holz prägen (Heatpress: 30 Sekunden bei 170 Grad)



33

- 1.5 Liter Wasser aufkochen
- 6 Gramm Grüntee
- 2 Gramm Schwarztee
- 15 Minuten ziehen lassen
- 170 Gramm Zucker dazugeben
- 0.1 Liter Apfelessig dazugeben
- Mutterpilz mit 0.2 Ansatzflüssigkeit dazugeben und 10 Tage wachsen lassen
- Lasern: Gravieren L:100, G:0.5, Hz:2000
- Auf einem Holzbrett trocknen lassen



34

- 1.5 Liter Wasser aufkochen
- 2 Gramm Grüntee
- 6 Gramm Schwarztee
- 15 Minuten ziehen lassen
- 170 Gramm Zucker dazugeben
- 0.3 Liter Apfelessig dazugeben
- Mutterpilz mit 0.2 Ansatzflüssigkeit dazugeben und 12 Tage wachsen lassen
- Pilz 3 Tage antrocknen lassen
- Heatpress: 3x bei 170 Grad und 30 Sekunden und danach falten



35

- 1.5 Liter Wasser aufkochen
- 2 Gramm Grüntee
- 6 Gramm Schwarztee
- 15 Minuten ziehen lassen
- 170 Gramm Zucker dazugeben
- 0.1 Liter Apfelessig dazugeben
- Mutterpilz mit 0.2 Ansatzflüssigkeit dazugeben und 9 Tage wachsen lassen
- Auf einem Holzbrett trocknen lassen
- Mit der Nähmaschine perforieren und anschliessend falten



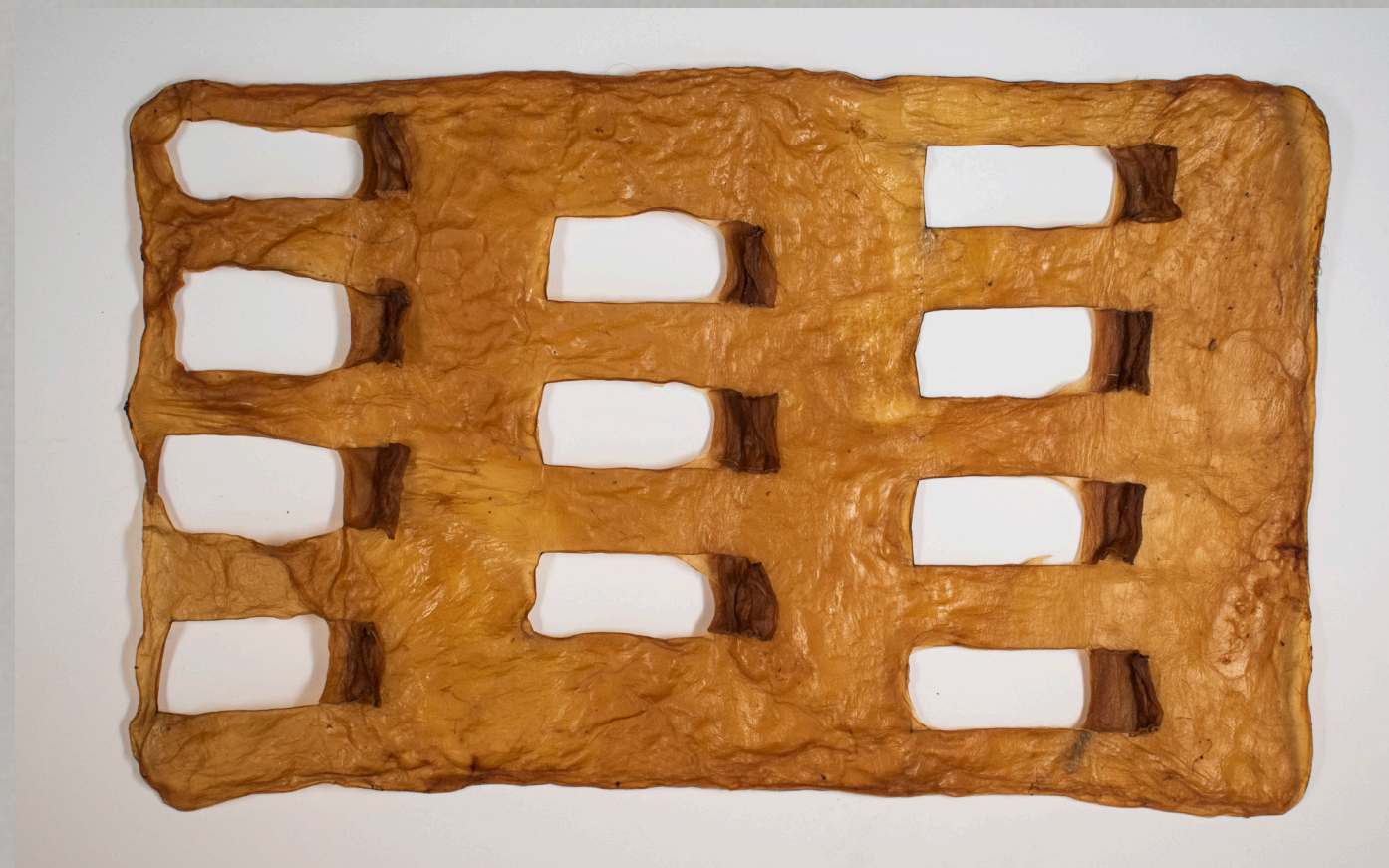
36

- 1.5 Liter Wasser aufkochen
- 3 Gramm Grüntee
- 6 Gramm Schwarztee
- 15 Minuten ziehen lassen
- 170 Gramm Zucker dazugeben
- 0.3 Liter Apfelessig dazugeben
- Mutterpilz mit 0.2 Ansatzflüssigkeit dazugeben und 14 Tage wachsen lassen
- Lasern: Schneiden (L:100, G:0.5, Hz:2000)
- Auf einem Holzbrett trocknen lassen



37

- 1.5 Liter Wasser aufkochen
- 2 Gramm Grüntee
- 6 Gramm Schwarztee
- 15 Minuten ziehen lassen
- 170 Gramm Zucker dazugeben
- 0.3 Liter Apfelssig dazugeben
- Mutterpilz mit 0.2 Ansatzflüssigkeit dazugeben und 14 Tage wachsen lassen
- Lasern: Schneiden (L:100, G:0.5, Hz:2000)
- Auf einem Holzbrett trocknen lassen



38

- 1.5 Liter Wasser aufkochen
- 2 Gramm Grüntee
- 6 Gramm Schwarztee
- 15 Minuten ziehen lassen
- 170 Gramm Zucker dazugeben
- 0.2 Liter Apfelessig dazugeben
- Mutterpilz mit 0.2 Ansatzflüssigkeit dazugeben und 14 Tage wachsen lassen
- Lasern: Schneiden (L:100, G:0.5, Hz:2000)
- Auf einem Holzbrett trocknen lassen



39

- 1.5 Liter Wasser aufkochen
- 2 Gramm Grüntee
- 6 Gramm Schwarztee
- 15 Minuten ziehen lassen
- 170 Gramm Zucker dazugeben
- 0.2 Liter Apfelessig dazugeben
- Mutterpilz mit 0.2 Ansatzflüssigkeit dazugeben und 14 Tage wachsen lassen
- Lasern: Schneiden (L:100, G:0.5, Hz:2000)
- Auf einem Holzbrett trocknen lassen



40

- 1.5 Liter Wasser aufkochen
- 2 Gramm Grüntee
- 6 Gramm Schwarztee
- 15 Minuten ziehen lassen
- 170 Gramm Zucker dazugeben
- 0.3 Liter Apfelessig dazugeben
- Mutterpilz mit 0.2 Ansatzflüssigkeit dazugeben und 15 Tage wachsen lassen
- Auf einem Holzbrett trocknen lassen
- Lasern: Schneiden (L:75, G:2, Hz:2000)



41

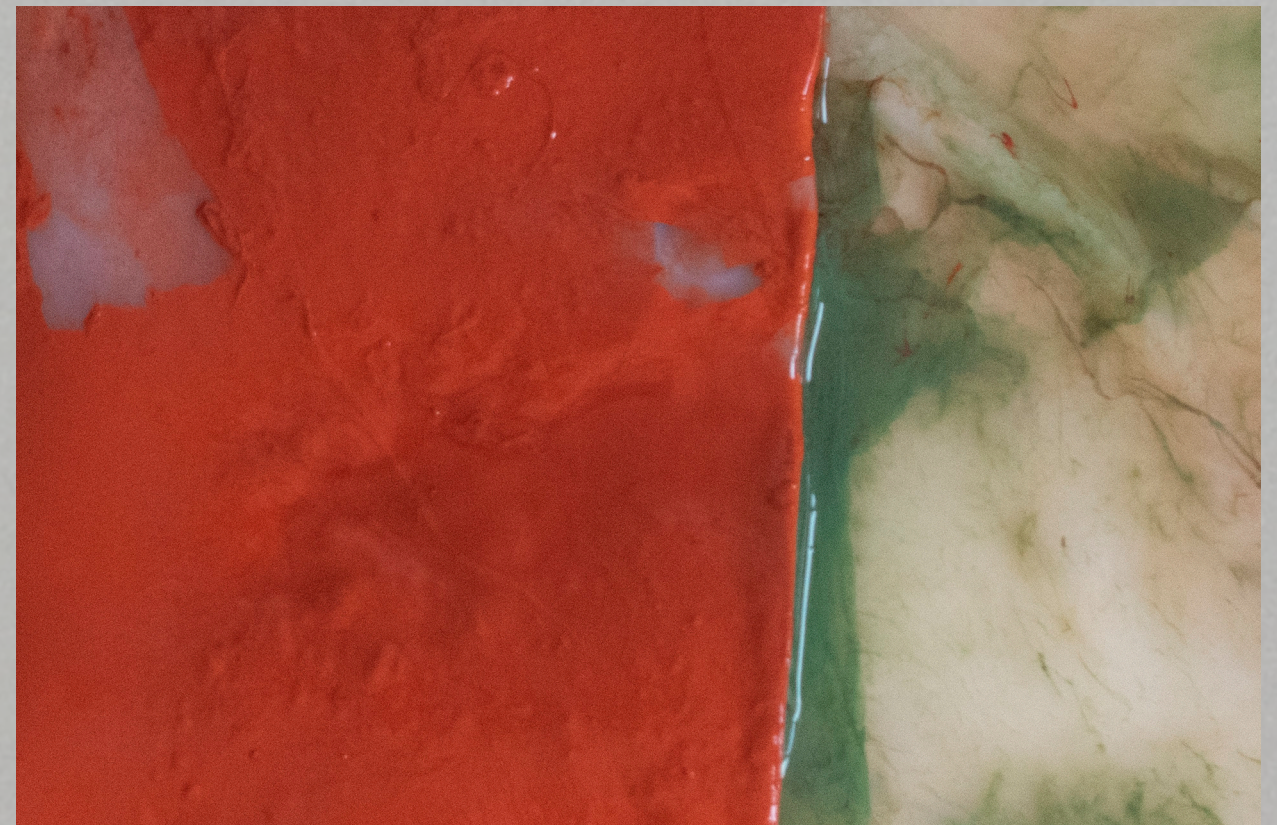
1. Pilz

- 1.5 Liter Wasser aufkochen
- 8 Gramm Grüntee
- 15 Minuten ziehen lassen
- 170 Gramm Zucker dazugeben
- 0.2 Liter Apfelessig dazugeben
- Mutterpilz mit 0.2 Ansatzflüssigkeit dazugeben und 7 Tage wachsen lassen
- 6 Tage in rot gefärbtes Wasser einlegen

2. Pilz

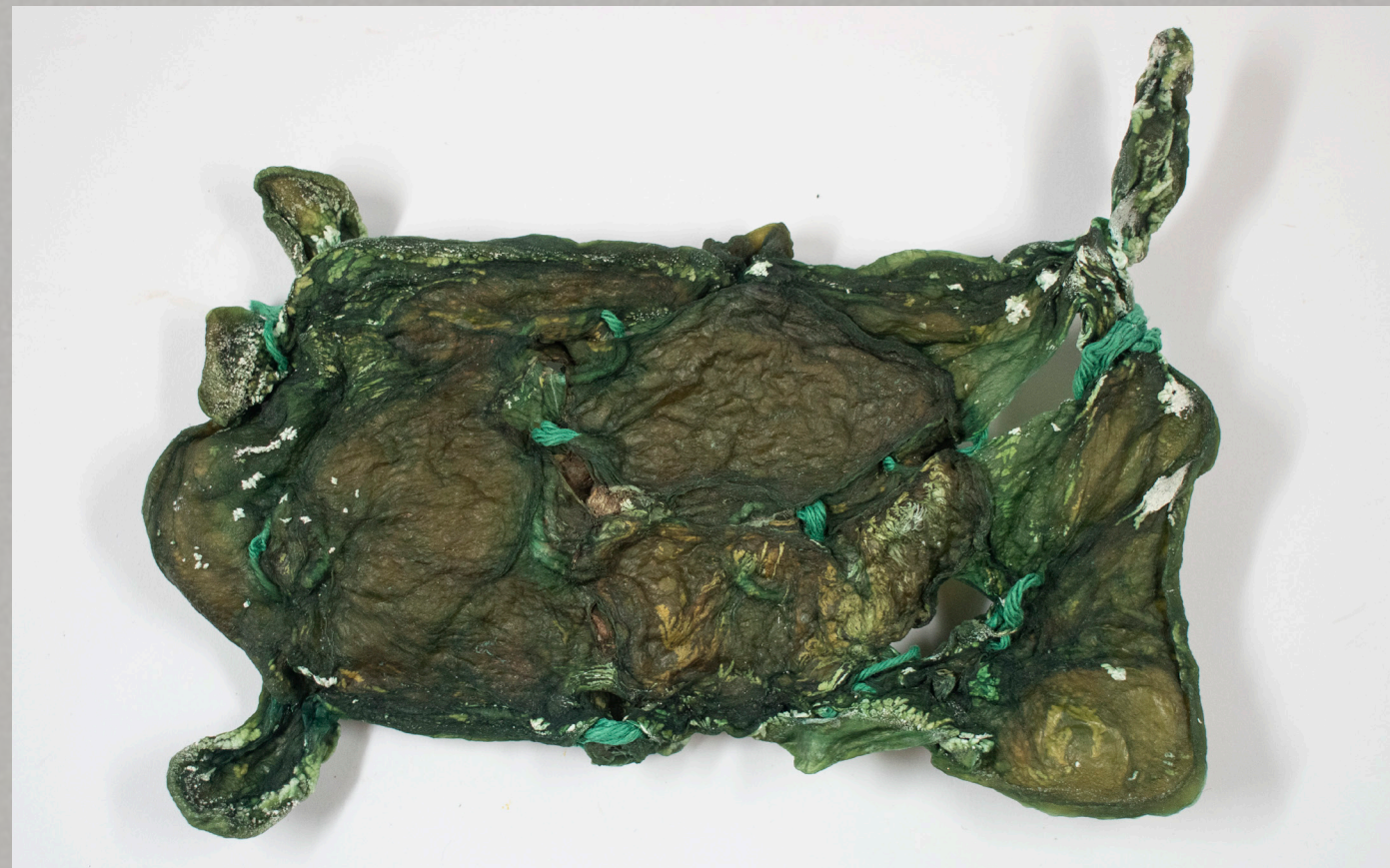
- 1.5 Liter Wasser aufkochen
- 2 Gramm Grüntee
- 6 Gramm Schwarztee
- 15 Minuten ziehen lassen
- 170 Gramm Zucker dazugeben
- 0.1 Liter Apfelessig dazugeben
- Mutterpilz mit 0.2 Ansatzflüssigkeit dazugeben und 7 Tage wachsen lassen
- 6 Tage in grün gefärbtes Wasser einlegen

- Zum Trocknen beide Pilze übereinander und auf ein Holzbrett legen



42

- 1.5 Liter Wasser aufkochen
- 2 Gramm Grüntee
- 6 Gramm Schwarztee
- 15 Minuten ziehen lassen
- 170 Gramm Zucker dazugeben
- 0.3 Liter Apfelessig dazugeben
- Mutterpilz mit 0.2 Ansatzflüssigkeit dazugeben und 14 Tage wachsen lassen
- Färben nach dem textilen Färbverfahren
- Farbe: 198, 2%
- Auf einem Holzbrett trocknen lassen



43

- 1.5 Liter Wasser aufkochen
- 8 Gramm Grüntee
- 15 Minuten ziehen lassen
- 170 Gramm Zucker dazugeben
- 0.3 Liter Apfelessig dazugeben
- Mutterpilz mit 0.2 Ansatzflüssigkeit dazugeben und 17 Tage wachsen lassen
- Färben nach dem textilen Färbverfahren
- Farbe: blau | 100%
- Auf einem Holzbrett trocknen lassen



44

- 1.5 Liter Wasser aufkochen
- 2 Gramm Grüntee
- 6 Gramm Schwarztee
- 15 Minuten ziehen lassen
- 170 Gramm Zucker dazugeben
- 0.1 Liter Apfelessig dazugeben
- Mutterpilz mit 0.2 Ansatzflüssigkeit dazugeben und 10 Tage wachsen lassen
- 8 Tage in Eierfarbe (Sandelholz rot) einlegen
- Auf einem Holzbrett trocknen lassen



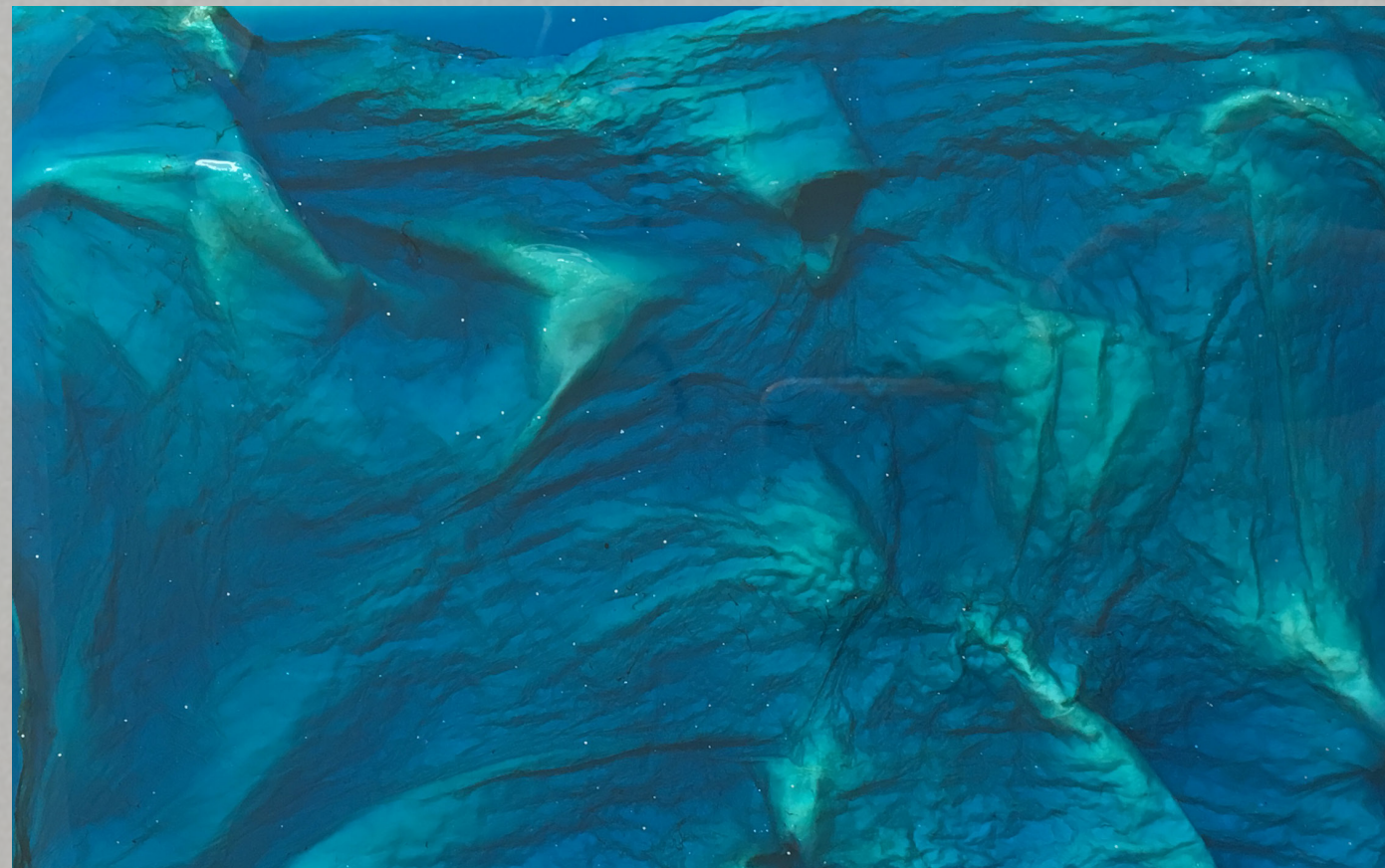
45

- 1.5 Liter Wasser aufkochen
- 2 Gramm Grüntee
- 6 Gramm Schwarztee
- 15 Minuten ziehen lassen
- 170 Gramm Zucker dazugeben
- 0.2 Liter Apfelessig dazugeben
- Mutterpilz mit 0.2 Ansatzflüssigkeit dazugeben und 9 Tage wachsen lassen
- Kurz in silberne Lebensmittelfarbe tauchen
- Auf einem Holzbrett trocknen lassen



46

- 1.5 Liter Wasser aufkochen
- 2 Gramm Grüntee
- 6 Gramm Schwarztee
- 15 Minuten ziehen lassen
- 170 Gramm Zucker dazugeben
- 0.2 Liter Apfelessig dazugeben
- Mutterpilz mit 0.2 Ansatzflüssigkeit dazugeben und 12 Tage wachsen lassen
- Auf einem Holzbrett trocknen lassen
- Kurz in blaue Lebensmittelfarbe tauchen
- Bio-Glitzer darüber streuen
- Pilz trocknen lassen



47

- 1.5 Liter Wasser aufkochen
- 2 Gramm Grüntee
- 6 Gramm Schwarztee
- 15 Minuten ziehen lassen
- 170 Gramm Zucker dazugeben
- 0.3 Liter Apfelessig dazugeben
- Mutterpilz mit 0.2 Ansatzflüssigkeit dazugeben und 14 Tage wachsen lassen
- 2 Tage in Randensaft einlegen
- Auf einem Holzbrett trocknen lassen



48

- 1.5 Liter Wasser aufkochen
- 2 Gramm Grüntee
- 6 Gramm Schwarztee
- 15 Minuten ziehen lassen
- 170 Gramm Zucker dazugeben
- 0.2 Liter Apfelessig dazugeben
- Mutterpilz mit 0.2 Ansatzflüssigkeit dazugeben und 15 Tage wachsen lassen
- Auf einem Holzbrett trocknen lassen
- Kurz in Randensaft tauchen
- Trocknen lassen
- Mit der Nähmaschine perforieren und anschliessend falten



49

- 6.5 Liter Wasser aufkochen
- 8 Gramm Grüntee
- 24 Gramm Schwarztee
- 15 Minuten ziehen lassen
- 550 Gramm Zucker dazugeben
- 0.6 Liter Apfelessig dazugeben
- Mutterpilz mit 0.2 Ansatzflüssigkeit dazugeben und 10 Tage wachsen lassen
- Über Nacht in Cassis und Johannisbeersaft einlegen
- Auf einem Holzbrett trocknen lassen
- Lasern: Schneiden (L:75, G:2, Hz:2000)



50

1.-3. Pilz

- 1.5 Liter Wasser aufkochen
- 2 Gramm Grüntee
- 6 Gramm Schwarztee
- 15 Minuten ziehen lassen
- 170 Gramm Zucker dazugeben
- 0.2 Liter Apfelessig dazugeben
- Mutterpilz mit 0.2 Ansatzflüssigkeit dazugeben und 12 Tage wachsen lassen
- Auf einem Holzbrett trocknen lassen
- Kurz in rote Lebensmittelfarbe tauchen
- Pilz trocknen lassen

- Lasern: Schneiden (L:75, G:2, Hz:2000)
- Teile zusammenstecken

4.-6. Pilz

- 1.5 Liter Wasser aufkochen
- 6 Gramm Grüntee
- 2 Gramm Schwarztee
- 15 Minuten ziehen lassen
- 170 Gramm Zucker dazugeben
- 0.3 Liter Apfelessig dazugeben
- Mutterpilz mit 0.2 Ansatzflüssigkeit dazugeben und 10 Tage wachsen lassen
- Auf einem Holzbrett trocknen lassen
- Kurz in blaue Lebensmittelfarbe tauchen
- Pilz trocknen lassen



51

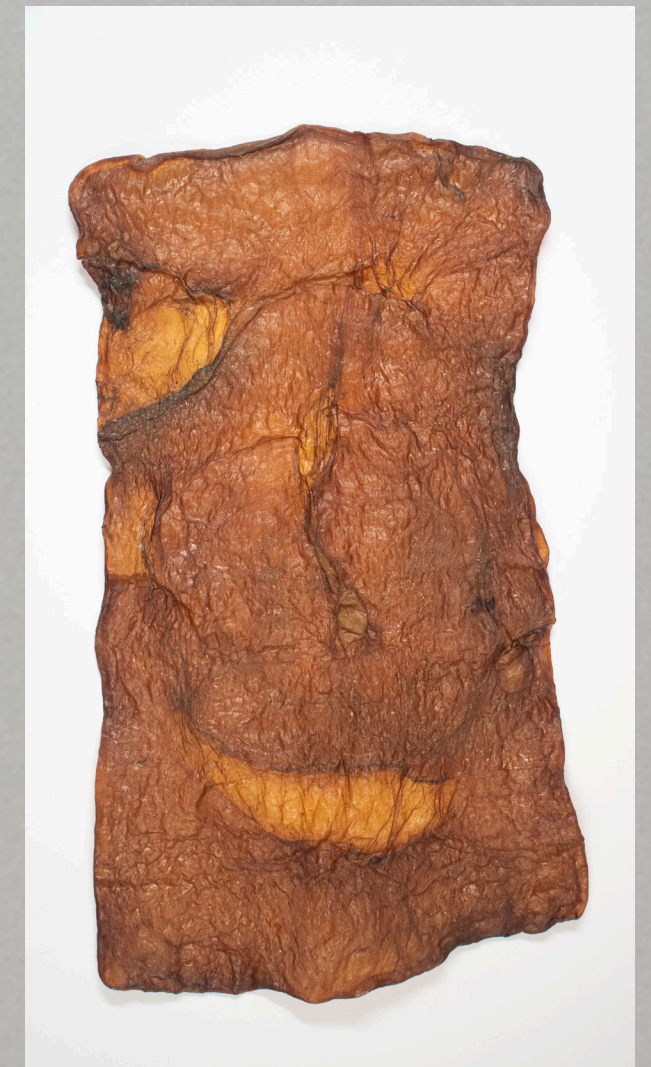
1. Pilz

- 1.5 Liter Wasser aufkochen
- 8 Gramm Grüntee
- 15 Minuten ziehen lassen
- 170 Gramm Zucker dazugeben
- 0.2 Liter Apfelessig dazugeben
- Mutterpilz mit 0.2 Ansatzflüssigkeit dazugeben und 13 Tage wachsen lassen
- 3 Tage in Eierfarbe Cochenille einlegen
- Auf einem Holzbrett trocknen lassen

2. Pilz

- 1.5 Liter Wasser aufkochen
- 2 Gramm Schwarztee
- 6 Gramm Grüntee
- 15 Minuten ziehen lassen
- 170 Gramm Zucker dazugeben
- 0.2 Liter Apfelessig dazugeben
- Mutterpilz mit 0.2 Ansatzflüssigkeit dazugeben und 13 Tage wachsen lassen
- 3 Tage in Eierfarbe Mate einlegen
- Auf einem Holzbrett trocknen lassen

- Nach dem Trocknen beide Pilze kurz in Randensaft einlegen
- Lasern: Schneiden (L:75, G:2, Hz:2000)
- Alle Teile mit Kombuchafäden zusammennähen



52

1. Pilz

- 1.5 Liter Wasser aufkochen
- 8 Gramm Schwarztee
- 15 Minuten ziehen lassen
- 170 Gramm Zucker dazugeben
- 0.1 Liter Apfelessig dazugeben
- Mutterpilz mit 0.2 Ansatzflüssigkeit dazugeben und 17 Tage wachsen lassen
- Färben nach dem textilen Färbverfahren
- Farbe: rot E 100%

2. Pilz

- 1.5 Liter Wasser aufkochen
- 8 Gramm Grüntee
- 15 Minuten ziehen lassen
- 170 Gramm Zucker dazugeben
- 0.3 Liter Apfelessig dazugeben
- Mutterpilz mit 0.2 Ansatzflüssigkeit dazugeben und 17 Tage wachsen lassen
- Färben nach dem textilen Färbverfahren
- Farbe: blau I 100%

- Zum Trocknen beide Pilze übereinander und auf ein Holzbrett legen
- Lasern: Schneiden (L:75, G:2, Hz:2000)
- Pailletten einstricken



53

1. Pilz

- 6.5 Liter Wasser aufkochen
- 8 Gramm Grüntee
- 24 Gramm Schwarztee
- 15 Minuten ziehen lassen
- 500 Gramm Zucker dazugeben
- 0.7 Liter Apfelessig dazugeben
- Mutterpilz mit 0.5 Ansatzflüssigkeit dazugeben und 13 Tage wachsen lassen
- Auf einem Holzbrett trocknen lassen
- Kurz in blaue Lebensmittelfarbe einlegen
- Bio-Glitzer darauf streuen
- Pilz trocknen lassen

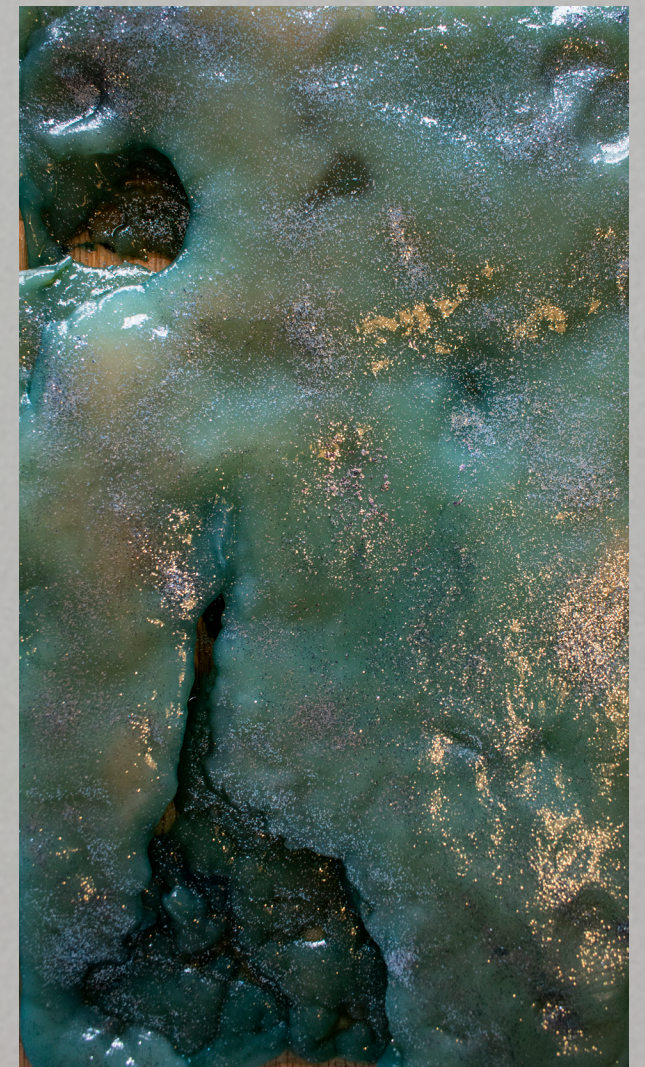
- Lasern: Schneiden (L:75, G:2, Hz:2000)
- Pailletten einstricken

2. Pilz

- 1.5 Liter Wasser aufkochen
- 2 Gramm Schwarztee
- 6 Gramm Grüntee
- 15 Minuten ziehen lassen
- 170 Gramm Zucker dazugeben
- 0.3 Liter Apfelessig dazugeben
- Mutterpilz mit 0.2 Ansatzflüssigkeit dazugeben und 10 Tage wachsen lassen
- Auf einem Holzbrett trocknen lassen
- Kurz in blaue Lebensmittelfarbe einlegen
- Pilz trocknen lassen

3. Pilz

- 1.5 Liter Wasser aufkochen
- 3 Gramm Schwarztee
- 6 Gramm Grüntee
- 15 Minuten ziehen lassen
- 170 Gramm Zucker dazugeben
- 0.2 Liter Apfelessig dazugeben
- Mutterpilz mit 0.2 Ansatzflüssigkeit dazugeben und 15 Tage wachsen lassen
- Auf einem Holzbrett trocknen lassen
- Kurz in blaue Lebensmittelfarbe einlegen
- Pilz trocknen lassen



54

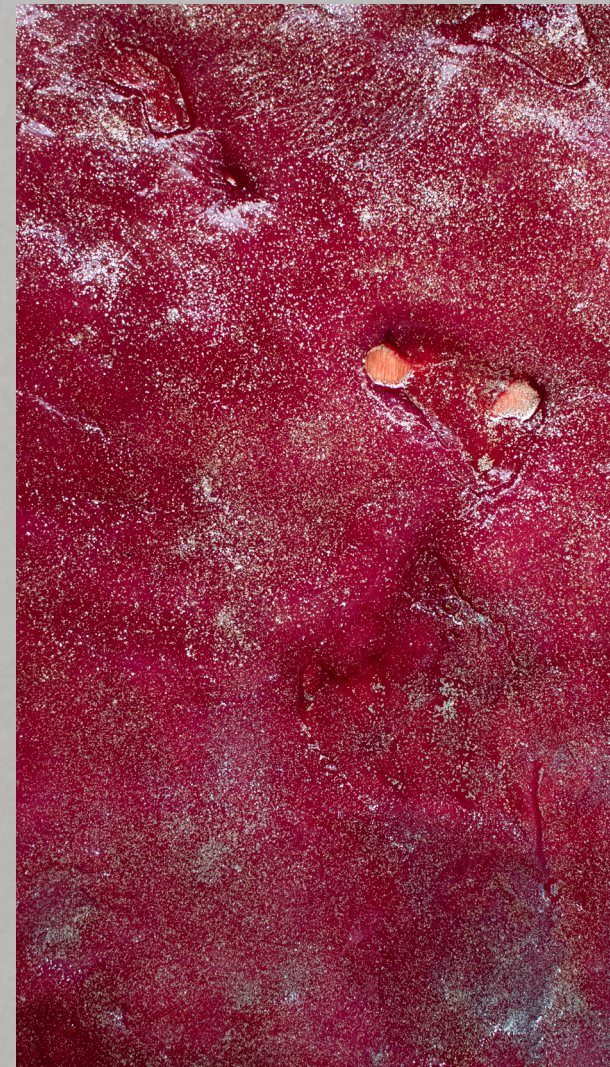
1. Pilz


- 6.5 Liter Wasser aufkochen
- 8 Gramm Grüntee
- 24 Gramm Schwarztee
- 15 Minuten ziehen lassen
- 550 Gramm Zucker dazugeben
- 0.6 Liter Apfelessig dazugeben
- Mutterpilz mit 0.5 Ansatzflüssigkeit dazugeben und 10 Tage wachsen lassen
- Kurz in Randensaft tauchen
- Bio-Glitzer darauf streuen
- Auf einem Holzbrett trocknen lassen

- Lasern: Schneiden (L:75, G:2, Hz:2000)
- Verflechten

2. Pilz

- 6.5 Liter Wasser aufkochen
- 8 Gramm Grüntee
- 24 Gramm Schwarztee
- 15 Minuten ziehen lassen
- 500 Gramm Zucker dazugeben
- 0.6 Liter Apfelessig dazugeben
- Mutterpilz mit 0.6 Ansatzflüssigkeit dazugeben und 7 Tage wachsen lassen
- Auf einem Holzbrett trocknen lassen
- Kurz in silberne Lebensmittelfarbe tauchen
- Pilz trocknen lassen





Bachelorarbeit von Hanna Hüttig & Ramona Teller

Hochschule Luzern – Design & Kunst 2019

Mentoren: Marion Becella, Martin Huwiler & Daniela Zimmermann